

Report malattie infettive ATS Milano  
*1 semestre 2019*

*A cura di Malattie Infettive ATS Milano:*

*Danila Caso, Marino Faccini, Claudia Formenti, Anna Lamberti, Eva Rossetti, Sabrina Senatore*

## *Parliamo di:*

❖ Morbillo

❖ Arbovirosi

❖ Epatite A

❖ Risultati Campagna antinfluenzale 2018-2019

❖ Sedi e contatti Servizi Malattie Infettive ATS Milano

# Morbillo

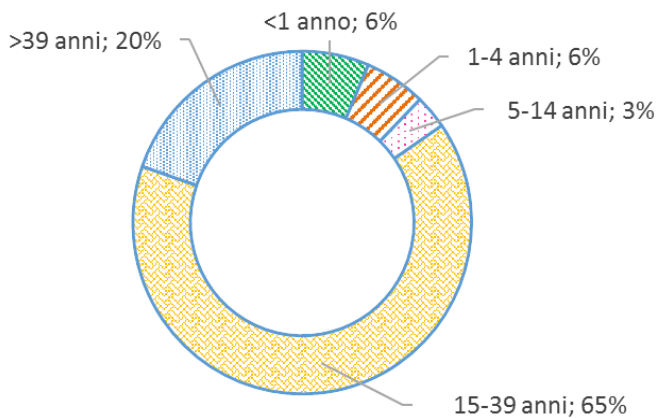
Nel primo semestre 2019 in ATS Milano si è assistito a un importante incremento delle segnalazione dei casi morbillo (188 casi) rispetto al precedente anno (123 casi) che colpisce principalmente bambini molto piccoli e giovani adulti.

L'età media dei casi è 30 anni.

Il 65% ricade nella fascia di età 15-39 anni mentre il tasso di incidenza più elevato si è registrato nei bambini di età minore a un anno ( $44,9 \times 100.000$ ).

È noto che il morbillo nei neonati e negli adulti ha un maggior rischio di complicanze.

## Distribuzione percentuale dei casi per classi di età. ATS Milano: I semestre 2019



## L'Identikit di un «untore» inconsapevole . . .

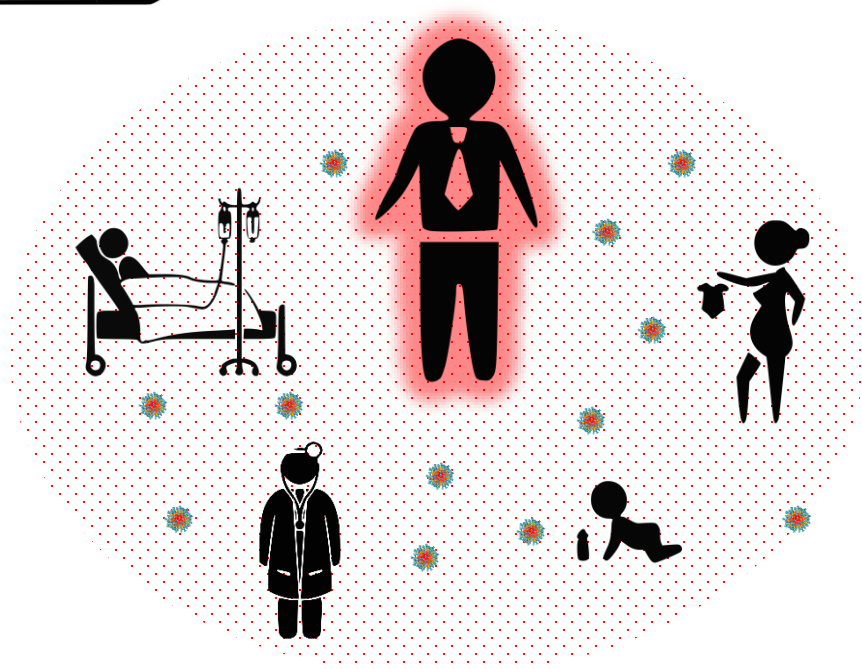


 	<b>ID</b> 
	Età media 30 anni
	Non vaccinato
	A rischio complicanze
Contatto soggetti fragili	

A seguito dell'innalzamento dell'età media di infezione aumentano le probabilità di trasmissione del morbillo a soggetti particolarmente fragili: neonati (spesso contagiati dai genitori), gravide (ad opera del partner), soggetti immunodepressi (es. famigliari).

Significativo anche il rischio di diffusione negli ambienti di lavoro e nelle sale d'attesa ospedaliere.

**Vaccinare con MPR  
i giovani e gli adulti  
non protetti  
è una priorità**



# Arbovirosi

In figura 1 è riportato l'andamento complessivo dei casi di infezione da virus Chikungunya, Dengue e Zika dal 2014 al 2018 in residenti in ATS Milano.

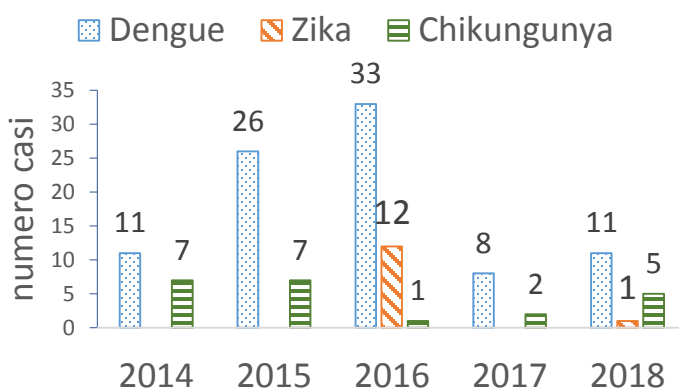
Il picco di Dengue è stato registrato nel 2016, anno in cui si è verificata anche la quasi totalità dei casi di Zika dell'ultimo quinquennio.

Si sottolinea che da gennaio a luglio 2019 sono pervenute 24 segnalazioni di Dengue.

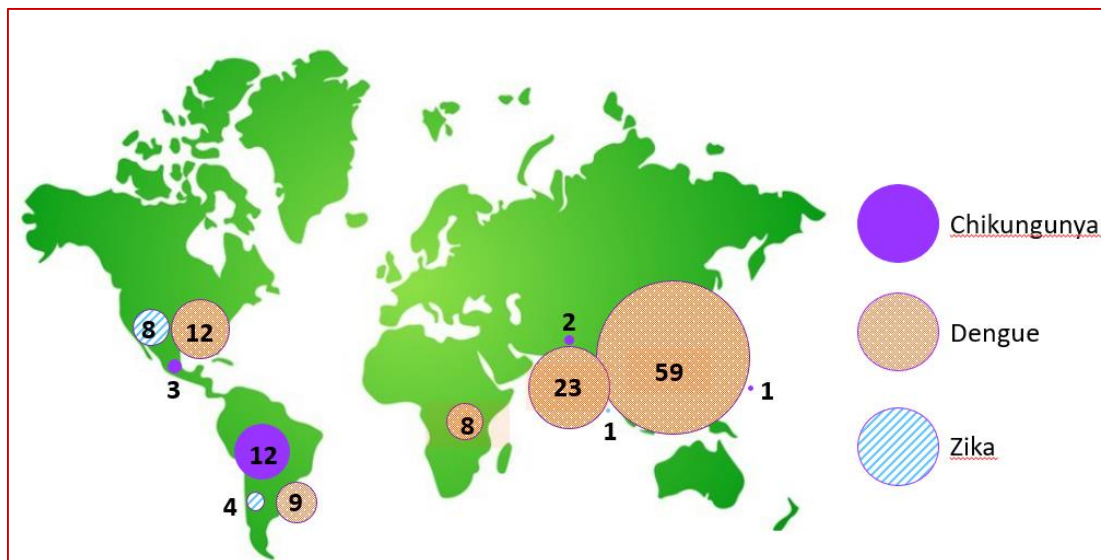
Tutti i casi segnalati in nostri residenti sono di importazione.

Come mostrato in figura 2, le aree di contagio più frequenti sono il Sud-Est asiatico per Dengue, il Centro-Sud America per Chikungunya e Zika.

**Figura 1. Numero di casi di Dengue, Zika, Chikungunya. ATS Milano, anni 2014-2018**



**Figura 2. Numero di casi di Dengue, Zika, Chikungunya per area di contagio. ATS Milano, anni 2014-2018**



Per ridurre il rischio delle arbovirosi da importazione è fondamentale l'attività di informazione dei viaggiatori diretti verso le aree a rischio sull'adozione delle misure atte a prevenire le punture di zanzara, con particolare riferimento al corretto utilizzo di repellenti cutanei (ricordando che la zanzara *Aedes punge* durante le ore diurne).

Per garantire una diagnosi tempestiva, in caso di febbre o malessere di ritorno dalle aree endemiche il viaggiatore va prontamente indirizzato presso una struttura ospedaliera con specialisti in malattie infettive.

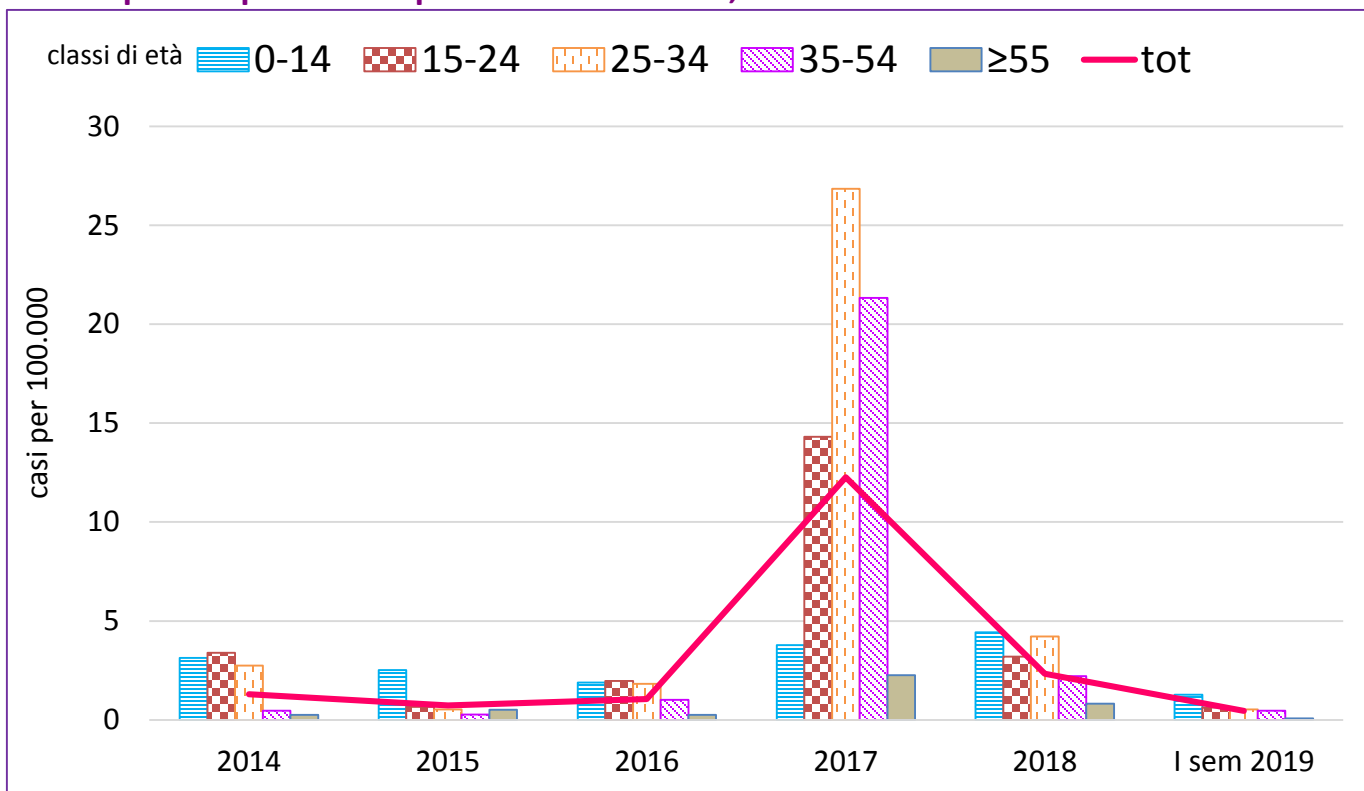
ATS, ricevuta la segnalazione, si attiva per gli interventi di lotta al vettore per evitare il rischio di trasmissione autoctona.

# Epatite A

Come mostrato nel grafico, l'epidemia del 2017, che ha interessato MSM (Men who have Sex with Men) giovani adulti, evidenzia la necessità di offrire la vaccinazione a questo target e di sensibilizzare sull'adozione di comportamenti atti a prevenire il contagio per via sessuale.

Al di fuori dell'episodio epidemico, l'andamento della malattia mostra, in generale, che i bambini al di sotto dei 14 anni di età sono tra i gruppi maggiormente coinvolti.

## Tassi specifici per età di Epatite A. ATS Milano, anni 2014 - 1° semestre 2019



## L'Identikit di un «untore» inconsapevole . . .



L'epatite A è una delle patologie più a rischio a seguito di viaggi in aree endemiche.

Ad essere colpiti sono in modo particolare i bambini nei quali, per altro, l'infezione può manifestarsi anche in modo asintomatico, rappresentando un potenziale rischio di diffusione, soprattutto nelle comunità scolastiche.

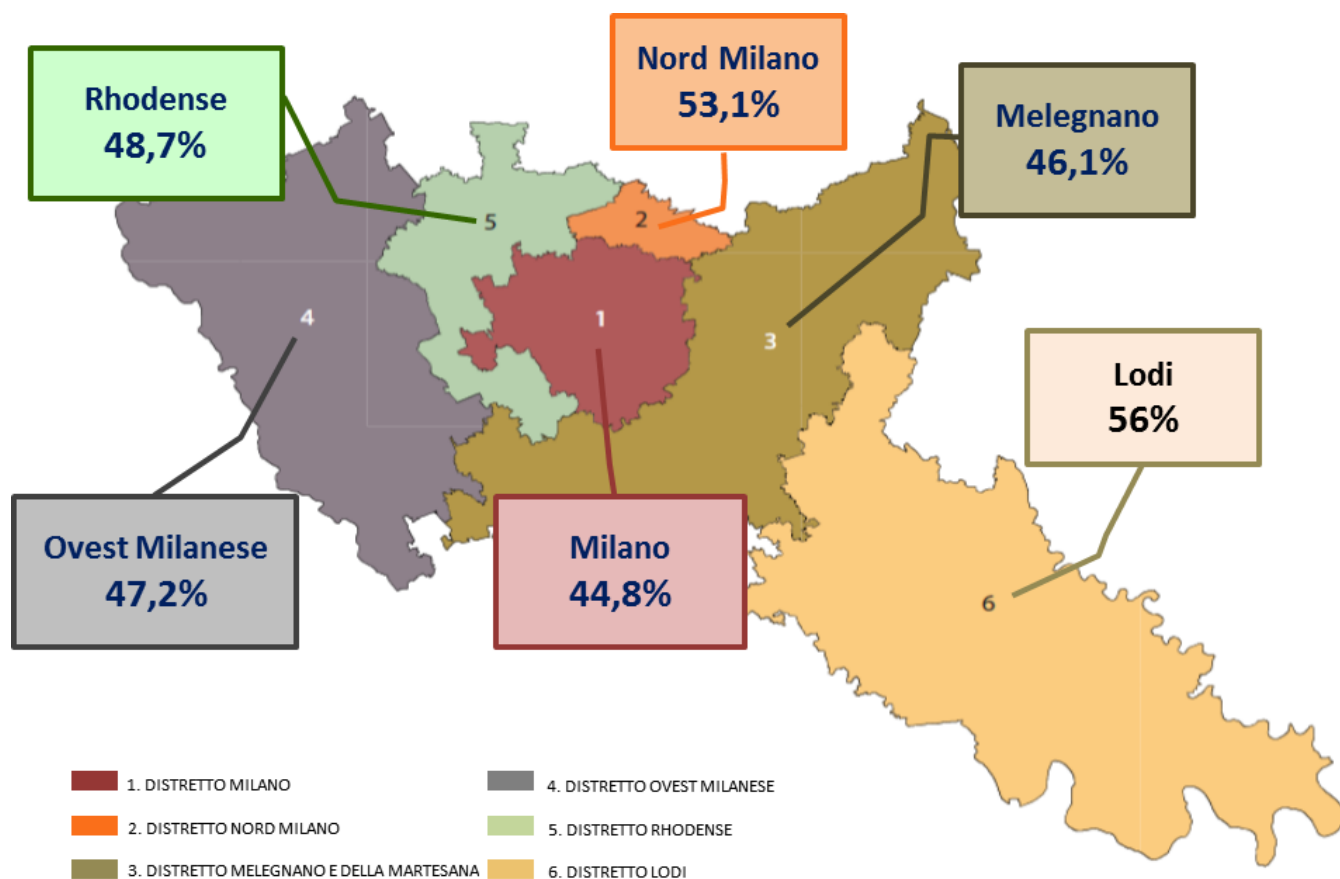
È pertanto necessario che, in caso di viaggio, le famiglie con bambini siano sensibilizzate a:

- adottare le misure di igiene alimentare e lavaggio delle mani;
- effettuare la vaccinazione anti-epatite A, che per i minori è gratuita fino a 14 anni.

# Risultati Campagna antinfluenzale 2018-2019

Nel corso della campagna antinfluenzale 2018-2019 sono state somministrate 439.718 dosi di vaccino, 30.121 in più rispetto alla precedente campagna (+ 7.3%). I vaccinati di età  $\geq 65$  anni sono pari a 368.228, 16.631 in più rispetto alla campagna 2017-2018 (pari a un incremento della copertura di ATS Milano del 1.3%).

## Copertura vaccinale $\geq 65$ anni per distretto



La copertura vaccinale nelle persone al di sopra dei 65 anni, pur registrando un lieve aumento, è tuttavia ancora lontana dagli obiettivi di immunizzazione. È pertanto necessario incrementare gli sforzi per favorire l'adesione della popolazione target, soprattutto di quella più fragile.

Anche tra i soggetti a rischio al di sotto dei 65 anni si è registrato un aumento delle vaccinazioni eseguite grazie anche al coinvolgimento dei MMG e degli specialisti ospedalieri.

In tal senso, è significativo il dato delle donne in gravidanza vaccinate pari a 1.134 contro le 191 della precedente campagna.

Gli operatori sanitari hanno una grande responsabilità non solo nella promozione della vaccinazione antinfluenzale ma anche nel vaccinarsi a tutela della propria salute e di quella dei propri assistiti.

# Sedi e contatti Servizi Malattie Infettive ATS Milano

Area Territoriale	Indirizzo	Tel. / Fax	email
<b>Milano città</b>	Via Statuto, 5, Milano	Tel. 02/85788143 Fax: 02/85788189	<a href="mailto:malinfstatuto@ats-milano.it">malinfstatuto@ats-milano.it</a>
	P.le Accursio, 7, Milano	Tel: 02/85784837-9647 Fax: 02/85784899	<a href="mailto:malinfaccursio@ats-milano.it">malinfaccursio@ats-milano.it</a>
	Via Padova, 118, Milano	Tel: 02/85788341 Fax: 02/85788383	<a href="mailto:malinfpadova@ats-milano.it">malinfpadova@ats-milano.it</a>
	P.zza Stovani, 5, Milano	Tel: 02/85788568 Fax: 02/85788590	<a href="mailto:malinfstovani@ats-milano.it">malinfstovani@ats-milano.it</a>
<b>Nord Milano</b>	Via Oslavia, 1, Sesto San Giovanni	Tel: 02/85784715 Fax: 02/85784726	<a href="mailto:malinfsesto@ats-milano.it">malinfsesto@ats-milano.it</a>
	Via Terenghi, 2, Cinisello Balsamo	Tel: 02/85783342 Fax: 0/285783333	<a href="mailto:malinfcinisello@ats-milano.it">malinfcinisello@ats-milano.it</a>
<b>Melegnano Martesana</b>	Via Magnolie, Rozzano	Tel.02/82456032 Fax: 02/85784587	<a href="mailto:malinfrozzano@ats-milano.it">malinfrozzano@ats-milano.it</a>
	Via Mantova, 10, Melzo	Tel. 02/92654832 Fax: 02/82454804	<a href="mailto:malinfmelzo@ats-milano.it">malinfmelzo@ats-milano.it</a>
<b>Lodi</b>	Piazza Ospitale,10 Lodi	Tel. 0371/5874413 Fax. 02/85782825	<a href="mailto:malinfo@ats-milano.it">malinfo@ats-milano.it</a>
<b>Ovest Milano</b>	Via Spagliardi, 19, Parabiago	Tel. 0331/498461-513 Fax: 0331/498535	<a href="mailto:malinfparabiago@ats-milano.it">malinfparabiago@ats-milano.it</a>
	Via Spagliardi, 19, Parabiago ( <u>area territoriale di Legnano</u> )	Tel. 0331/498463 Fax: 02/85785998	<a href="mailto:malinflegnano@ats-milano.it">malinflegnano@ats-milano.it</a>
	Via al donatore di sangue, 50, Magenta	tel. 02/97973409	<a href="mailto:malinfmagenta@ats-milano.it">malinfmagenta@ats-milano.it</a>
	Presidiato dalle 9.00 alle 13.00	fax 02/97973573	
	Via S. Francesco d'Assisi n. 4, Abbiategrasso	Tel. 02/85785381/5382 fax n. 02/85784589	<a href="mailto:malinfabbiategrasso@ats-milano.it">malinfabbiategrasso@ats-milano.it</a>
<b>Rhodense</b>	Via per Cesate, 62, Garbagnate Milanese	Tel. 02/49510427-512 Fax 02/49510754	<a href="mailto:malinfgarbagnate@ats-milano.it">malinfgarbagnate@ats-milano.it</a>
	Via Manzoni, 7, Rho	Tel. 02/85787119 Fax 02/85785792	<a href="mailto:malinfrho@ats-milano.it">malinfrho@ats-milano.it</a>

Segnalazione online malattie infettive tramite web application **s-mainf** da menù SISS:  
*Semplice, Veloce, Sicura*

dopo le ore 16 dei giorni feriali, il sabato e nei giorni festivi la segnalazione online di malattie che richiedono provvedimenti tempestivi deve essere anticipata da telefonata al servizio di reperibilità ATS

Malattie Infettive ATS Milano

MiaMi

